

ПАСПОРТ ИНСТРУКЦИЯ ПО ЭКСПЛУАТАЦИИ

Насос для удаления накипи МОДЕЛЬ В-PULSE 1000



Установка используется для очистки / промывки различных замкнутых жидкостных контуров, таких, как разнообразные теплообменники или каналы охлаждения формообразующих пресс-форм.



СОДЕРЖАНИЕ

1. Назначение и область применения	4
2. Технические характеристики	4
3. Схема устройства	4
4. Описание конструкции	5
5. Комплект поставки	6
6. Руководство по эксплуатации	6
7. Условия хранения и транспортировки	7
8. Сведения об утилизации	7
9. Гарантийные обязательства	7
10. Условия гарантийного обслуживания	8
11. Гарантийный талон	9

1. НАЗНАЧЕНИЕ И ОБЛАСТЬ ПРИМЕНЕНИЯ

BrexDECAL 1800 предназначен для промывки теплообменного оборудования (бойлеров, котлов, систем охлаждения) за счет циркуляции рабочей среды.

РЕКОМЕНДУЕМ: В качестве рабочей среды использовать растворы на основе реагентов марки BrexTEX!

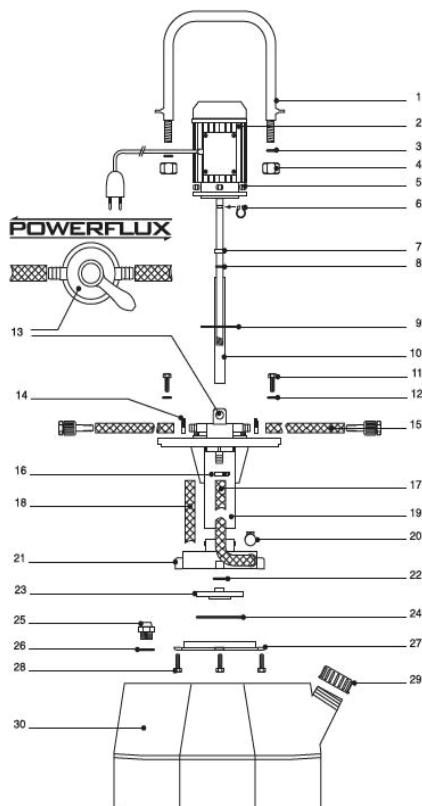
2. ТЕХНИЧЕСКИЕ ХАРАКТЕРИСТИКИ

Характеристика	Значение
Модель	BrexDECAL 1800
Артикул	6002001
Номинальное напряжение, В	230
Частота, Гц	50
Давление, бар	1,2
Максимальный напор, м	10
Производительность, л/мин	36
Подключение к водопроводу, дюйм	1/2"
Объем бака рабочей среды, л	18
Максимальная допустимая температура воды, °С	50
Наличие реверса	ручной
Длина шлангов, м	4
Тип защиты IP	ip54
Габариты (Д×Ш×В), мм	430 × 450 × 300
Вес, кг	7

3. ОПИСАНИЕ КОНСТРУКЦИИ

- 3.1. BrexDECAL 1800 изготовлен полностью из ударопрочных и кислотостойких материалов.
- 3.2. Оснащен ручным инвертором (реверсом) потока рабочей среды.
- 3.3. Ручка для мобильности изделия.
- 3.4. Электродвигатель изделия выполнен с вертикальной осью, с закрытым рабочим колесом из антифрикционного полимера.

4. CXEMA BREXDECAL 1800



- | | | | |
|----|---|----|----------------------------------|
| 1 | Ручка для переноски | 16 | Хомут |
| 2 | Двигатель однофазный 220 В | 17 | Напорная трубка |
| 3 | Уплотнительное кольцо ручки, 2 шт. | 18 | Дренажная трубка |
| 4 | Глухая гайка из ПВХ | 19 | Корпус вала насоса |
| 5 | Гайка бМА | 20 | Хомут |
| 6 | Сигер кольцо Ø 12 мм | 21 | Корпус крыльчатки |
| 7 | Шайба Ø 12 мм, ПП | 22 | Уплотнительное кольцо |
| 8 | Уплотнительное кольцо вала | 23 | Крыльчатка |
| 9 | Уплотнительное кольцо на фланец двигателя | 24 | Уплотнительное кольцо крыльчатки |
| 10 | Втулка вала | 25 | Штуцер вентиляции |
| 11 | Болт ПП, 2 шт. | 26 | Уплотнительное кольцо штуцера |
| 12 | Уплотнительное кольцо Ø 12 мм, 2 шт. | 27 | Крышка крыльчатки |
| 13 | Реверс потока | 28 | Болт Ø 8мм, ПП, 6 шт. |
| 14 | Стальной хомут, 2 шт. | 29 | Крышка бака |
| 15 | Плетеный шланг ПВХ, 2,5 м | 30 | Бак элиминейтора, 18 л |

5. КОМПЛЕКТ ПОСТАВКИ

Наименование	Количество, шт.
Насос для удаления накипи BrexDECAL 1800	1
Соединительные шланги	2
Паспорт. Инструкция по эксплуатации	1
Плечевой ремень	1
Упаковка	1

6. РУКОВОДСТВО ПО ЭКСПЛУАТАЦИИ

ВНИМАНИЕ: При промывке теплообменного оборудования сначала убедитесь в наличии минимального потока в трубопроводе, необходимого для циркуляции рабочей среды. В противном случае, проведение работ не представляется возможным!

6.1. Указания по монтажу и гидравлическому подключению

6.1.1. Произвести монтаж изделия на горизонтальную гладкую поверхность пола или фундаментную плитку.

6.1.2. Отсоединить промываемое теплообменное оборудование от системы с помощью запорной арматуры и слить из него воду.

6.1.3. Подсоединить изделие шлангами, входящими в комплект поставки, к промываемому оборудованию.

6.2. Запуск и эксплуатация

6.2.1. Заполнить бак наполовину водопроводной водой.

6.2.2. Добавить в бак реагент; в процессе промывки крышка бака должна быть открыта для вентиляции газов, образующихся при промывке.

6.2.3. Подключить насос к сети питания 220В переменного тока и запустить его.

РЕКОМЕНДУЕМ: Для интенсификации процесса промывки менять направление потока рабочей среды с помощью ручного реверса каждые пять минут!

6.3. Указания по эксплуатации

6.3.1. Максимальное время работ не должно превышать 2-х часов (непрерывно). Для повторного начала работ необходим перерыв в 30 минут.

6.3.2. В процессе эксплуатации изделия следует периодически проверять отсутствие

влаги в электродвигателе и контролировать соединение шлангов.

6.3.3. Не оставлять насос без внимания в течение работы.

6.3.4. При проявлении посторонних шумов в работе насоса, а также при появлении запаха горелого пластика или изоляции, необходимо немедленно прекратить эксплуатацию изделия и обратиться в сервисный центр.

6.3.5. После работы бак рабочей среды необходимо продолжительно и обильно промыть чистой проточной водой.

6.3.6. Не оставлять кислотный раствор внутри бака.

ПРЕДОСТЕРЕЖЕНИЕ: *Раствор чрезвычайно опасен!*

7. УСЛОВИЯ ХРАНЕНИЯ И ТРАНСПОРТИРОВКИ

7.1. Изделие должно храниться по условиям хранения 3 по ГОСТ 15150.

7.2. Транспортировка изделия должна осуществляться в соответствии с условиями 5 ГОСТ 15150.

8. СВЕДЕНИЯ ОБ УТИЛИЗАЦИИ

Утилизация изделия (переплавка, захоронение, перепродажа) производится в порядке, установленном Законом РФ от 04 мая 1999 г. No 96 – ФЗ «Об охране атмосферного воздуха» (с изменениями на 27.12.2009), от 24 июня 1998 г. No 89 – ФЗ (в редакции с 01.01.2010 г.) «Об отходах производства и потребления», от 10 января 2002 г. No 7 – ФЗ «Об охране окружающей среды», а также другими российскими и региональными нормами, актами, правилами, распоряжениями и пр., принятыми во исполнение указанных законов.

9. ГАРАНТИЙНЫЕ ОБЯЗАТЕЛЬСТВА

9.1. Изготовитель гарантирует соответствие изделия требованиям безопасности, при условии соблюдения потребителем правил использования, транспортировки, хранения, монтажа и эксплуатации.

9.2. Гарантийный срок эксплуатации 36 месяцев со дня продажи при условии соблюдения потребителем правил эксплуатации.

9.3. Гарантийное обслуживание осуществляется только при наличии гарантийного талона с отметкой о дате продажи и штампом организации, продавшей насос для удаления накипи VreXDECAL 1800.

9.4. Гарантия распространяется на все дефекты, возникшие по вине завода-изготовителя.

9.5. Гарантия не распространяется на дефекты, возникшие в случаях:

- использование сторонних химических реагентов, в качестве которых не может быть уверен производитель оборудования;
- нарушения паспортных режимов хранения, монтажа, испытания, эксплуатации и обслуживания;
- ненадлежащей транспортировки и погрузо-разгрузочных работ;
- использование химических реагентов в недоступных концентрациях;
- хранение химии в баке изделия (до и после процедуры промывки);
- наличие повреждений, вызванных пожаром, стихией, форс-мажорными обстоятельствами;
- повреждений, вызванных неправильными действиями потребителя;
- наличия следов постороннего вмешательства в конструкцию изделия или попыток самостоятельного ремонта оборудования.

9.6. Производитель оставляет за собой право внесения изменений в конструкцию, улучшающее качество изделия при сохранении основных эксплуатационных характеристик.

10. УСЛОВИЯ ГАРАНТИЙНОГО ОБСЛУЖИВАНИЯ

10.1. Претензии к качеству товара могут быть предъявлены в течение гарантийного срока.

10.2. Неисправные изделия в течение гарантийного срока ремонтируются или обмениваются на новые бесплатно. Решение о замене или ремонте изделия принимает сервисный центр. Заменное изделие или его части, полученные в результате ремонта, переходят в собственность сервисного центра.

10.3. В случае необоснованности претензии, затраты на диагностику и экспертизу изделия оплачиваются Покупателем.

10.4. Изделия принимаются в гарантийный ремонт (а также при возврате) полностью укомплектованными.

По вопросам гарантийного ремонта, рекламаций и претензий к качеству изделий обращаться по телефону +375 (17) 256-22-55 или оставить заявку по почте info@brex.it.by

ГАРАНТИЙНЫЙ ТАЛОН № _____

Наименование изделия _____

Модель (тип) _____ Артикул _____

Серийный номер (Зав.№) _____

Дата изготовления _____ Дата продажи (поставки) _____

Договор № _____ от "_____" "_____" 202__ г.

Исправность и комплектность изделия проверена, внешних повреждений нет.

Принял:

Получатель _____

Наименование

Подпись

Фамилия И.О.

Передал:

Представитель

Подпись

Фамилия И.О.

М.П.

Отметка представителя о продаже потребителю:

Принял:

Получатель _____

Наименование

Подпись

Фамилия И.О.

Передал:

Дата "_____" "_____" 202__ г.

Представитель дилера

Подпись

Фамилия И.О.

М.П.

Ваш торговый представитель:



Официальный представитель на территории РФ:

ООО «Канюк», 125438, г. Москва, ул. Онежская, д.15

единый телефонный номер: 8 (800) 234-16-19,

т/ф: +7 (499) 29 000 77, моб: +7 (915) 3 600 900,

www.kanuk.su



YOUTUBE

ООО «ПроФинст Строй»

220051, Республика Беларусь, г. Минск, ул. Слободская, д. 95, пом. 1Н,

тел. +375 (17) 256-22-55, +375 (29) 602-00-80

www.brexit.by